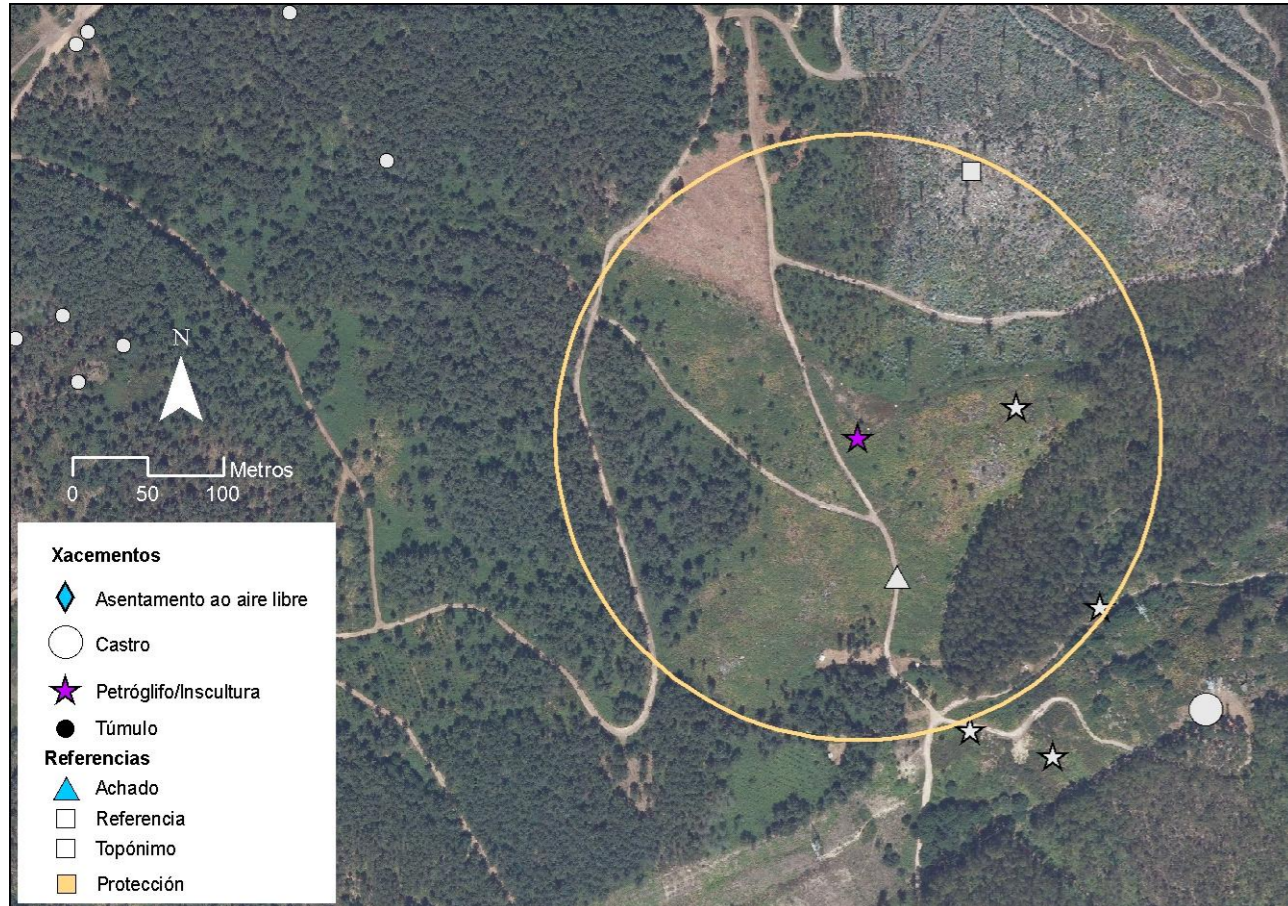


ENTORNO ARQUEOLÓXICO DO MONTE PENIDE - REDONDELA - PONTEVEDRA



PNOA cedido por © Instituto Geográfico Nacional de España



DATOS DE IDENTIFICACIÓN

Código GA: GA36045071

DENOMINACIÓN: **Petróglifo de Coto de Negros 4**

UTM29 ETRS89: 530650 4679395

WGS84: -8.628360674 42.266156128



TIPOLOXÍA DE ELEMENTO

TIPOLOXÍA: **Petróglifo/Inscultura**

DESCRICIÓN E ESTADO DE CONSERVACIÓN

CONSERVACIÓN: **Non consta**

Este conxunto situado nun camiño de terra, está composto por dúas pezas de granito.

Rocha 1: de forma irregular e superficie lixeiramente avultada; posúe un conxunto de 18 cazoletas de entre 1 e 2,5 cm. de diámetro (semella que debería haber máis pero non se aprecian debido á erosión da pedra). Atópase bastante cuberta por terra vexetal.

Rocha 2: situada a uns 90 cm. ao L da anterior, á beira do camiño antes mencionado; de forma máis ou menos trapezoidal (1,10 m. N-S x 0,68 m. L-O), superficie irregular e lixeiramente inclinada en dirección S. Sobresae algo máis do nivel do chan que a pedra 1 e semella que está movida do seu sitio orixinal, tal vez por ser un resto de cantería (a parte oriental da rocha está cortada). Os motivos, moi erosionados, son 11 cazoletas de diversos diámetros (2-4 cm.) e dúas posibles liñas onduladas. Localizado grazas a Xosé Couñago (Asociación Cultural Alén Nós).

ACCESOS

Dende Redondela coller a estrada que leva ao aeroporto de Peinador, logo duns 4 km de subida tomar un desvío á dereita (moi empinado) que chega, despois de 1 km ao lugar de Negros. Dende aquí, despois de pasar o depósito de auga, hai que seguir subindo por unha pista de terra ata o Coto de Negros, cando a pendente diminúe (no cruce que leva ao alto do coto) séguese de fronte (cara ao N) uns 200 m. por unha pista de terra á dereita dela está o petróglifo.